

て ちょう
こども手帳

まも しゃ かい
みんなで守ろう社会のルール



みなさんは 社会の一員です

わたしたちの社会は、人と人とのつながりでできています。もちろん、小学生のみなさんも社会の大切な一員いちいんです。気持ちよく生活せいかつできるよう、ルールやマナーを守りまも、思いやりの気持ちをもって行動こうどうすることが大切です。

事故じこや犯罪はんざいから自分を守るにはどうしたらいいのか、助けを必要とする人ひとにどうしたらいいのか、この手帳てちょうを参考さんこうにしておうちのみなさん、お友達だちと一緒に考えてみてください。

一人ひとりが社会の一員いちいんという気持ちをもって、元気に楽しい毎日をすごしていきましょう。

❶ 保護者の方へ ～防犯は子ども自身の意識から～

子供の安全を守る取り組みが、家庭や学校、また地域ぐるみで行われていますが、子供自身が周りの状況を観察し、危険を察知することができれば、事故・犯罪の多くは防げるのではないのでしょうか。本冊子が子供自身の安全安心への意識を高める一助になればと願っております。

第1章 事故を起こさないこと 1

1. 交通ルールを守ろう…3
2. 危険を予測しよう…7
3. 自転車のルールを守ろう…15
4. 自転車の危険を予測しよう…17

第2章 犯罪から身を守ること 21

1. こんなとき、どうする?…23
2. 危険な目にあわないための約束…27

第3章 災害(地震・火事・いろんな災害)から身を守ること 29

1. 地震が起こったら…31
2. 火事が起こったら…33
3. まだまだあるよ いろんな災害…34

第4章 みんなで支えあうこと 35

1. 困っている人に声をかけよう…37
2. いじめは絶対に許さない…39
3. 緊急通報のしかたをおぼえよう…41

第5章 覚えておこう公衆電話のこと 45

1. 公衆電話の使いかた…47
2. 緊急時のかけかた…48
3. 災害時での災害用伝言ダイヤル(171)の使いかた…49
4. その他…52

第6章 スマートフォンやインターネットを正しく使うこと 55

1. インターネット、スマートフォンは約束を守って安全に利用しよう…57
2. インターネットトラブル事例…59

第7章 エコを心がけることSDGs 67

1. 地球温暖化のしくみ…69
2. 地球温暖化による影響…71
3. エネルギー消費の現状と節電…73
4. カーボンニュートラルの取り組みとは…75
5. 再生可能エネルギーとは…78

じ こ を
事 故
お こ さ
起 こ さ
ないこと

歩いているときも、自転車に乗るときも、
道路交通法という法律で

ルールがきめられています。

もっと交通安全を心がけないとね。

どんなことを
気をつければ
いいのかな？



ま じかんたい 「魔の時間帯」

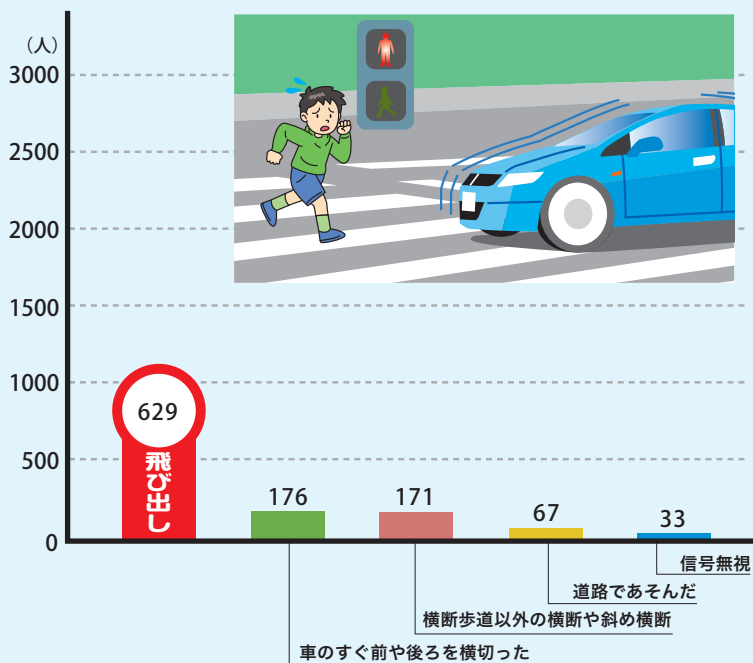
急にトンネルに入ると、真っ暗で何も見えないことがあるよ
ね。それは目が暗さに慣れていないからです。

夕方は空が明るいのに、道路が暗いので見えにくくなり、交通
事故が多く発生します。「午後4時から午後6時」が魔の時間帯
といわれています。

1. 交通ルールを守ろう

小学生の交通事故の原因

小学生が交通ルールを守らなかったために起きた事故の中で、一番多い原因は「飛び出し」です。



※(公財)交通事故総合分析センター交通事故統計表「歩行者の法令違反別・性別 年齢層別 事故件数 (2023年)」より

事故は飛び出しが多い

歩行者のルール

- 1 歩道がある道路では、歩道を歩く。
- 2 歩道がない道路では、道路の右側を歩く。
- 3 道路への「飛び出し」は絶対にしない。
- 4 道路を横断するときは、右と左を見て、車が近づいてこないことを確かめてから渡る。
- 5 横断歩道や歩道橋を渡る。
※信号のない横断歩道では、手を上げて渡る。
- 6 赤信号のときや、青信号が点滅しているときは渡らない。
- 7 ふみきりで警報機が鳴っているときや、しゃ断機がおりているときは渡らない。

標識をおぼえて守ろう



おうだんほどう
横断歩道
おうだんほどう
横断歩道が
あることを示
しています。



ふつうじてんしゃほどうつうこうか
普通自転車歩道通行可
ふつう 普通自転車
ほどう 歩道
をつうこう
通行できることを示し
ています。



ほこうしゃおうだんきんし
歩行者横断禁止
ほこうしゃ おうだん
歩行者は横断でき
ない道路であるこ
とを示しています。

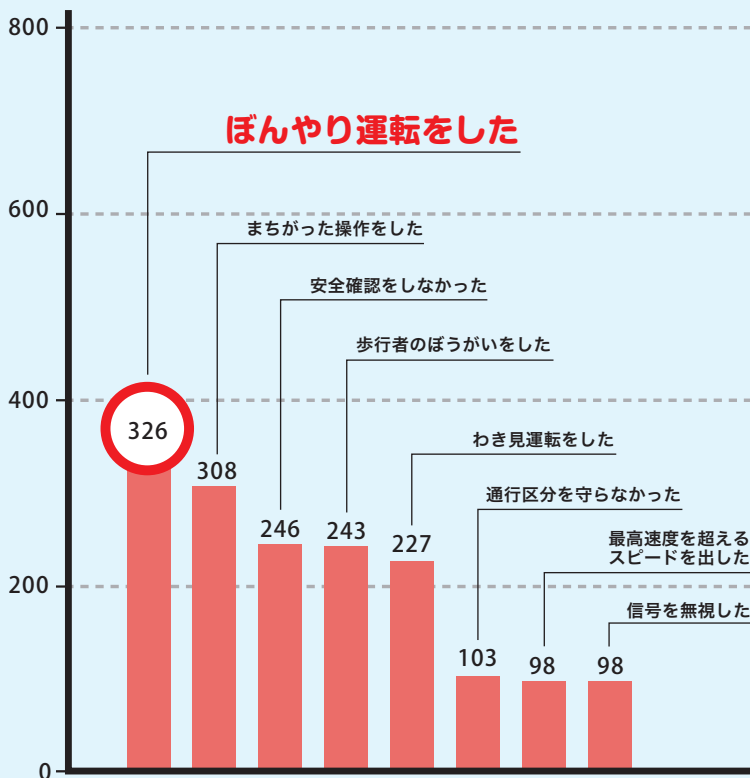


ほこうしゃつうこうど
歩行者通行止め
ほこうしゃ とお
歩行者は通れない
道路であることを
示しています。

死亡事故が起きた原因

人が亡くなった交通事故の中で一番多い原因は、車の「**ぼんやり運転**」です。

違反別の交通事故死者数



※警察庁「2022年中の交通死亡事故の特徴及び道路交通法違反取り締まり状況について」より



知っておこう！

こうつう まも
交通ルールを守っていても、思いがけない
事故にまきこまれることがあります。

こうしょう

くるま の まえ せき うしろ せき
車に乗るときは、前の席でも後ろの席でも
かならずシートベルトをしましょう。



しぼうじこ お げんいん うんてんしゃ
死亡事故が起きた原因で、運転者が考えご
とをしたり、ついついボーッとしたり、ウトウ
トしてしまった「ぼんやり運転」が第1位です。

こうしょう

しんごう おうだんほどう わた
信号や横断歩道のないところを渡るのは、
運転者が気づくのに遅れてとても危険です。
道路を横断するときは信号や横断歩道のあるところを、
車が止まるのを確認してから渡りましょう。
また、信号のない横断歩道では手を上げて、
運転者に横断する意思を伝えよう！



こうつう まも
私たちはしっかり交通ルールを守り、
歩道にいても車の動きに注意しましょう。

こうしょう

くるま しかく うんてんしゃ み ぶぶん
車には死角（運転者からは見えない部分）があります。
止まっている車でもあなたに気づかずに動きだしたり、
左折するとき巻き込まれる危険があります。
歩道にいても車には近づかないようにしましょう。



2. 危険を予測しよう

交通事故には、必ず原因があります。こんなとき、
 何に気をつければ？ どうしたらいいの？ と考えると、危険が予測できるようになります。

信号のある交差点

交差点とその近くは、もっとも事故が多い場所です。
 信号が青でも、注意することがたくさんあります。



知っておこう！

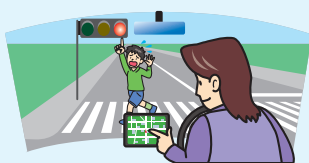
- 1 歩行者の信号が青になったので、いきなり渡りはじめた。

でも

・スピードを上げてきた車は急に止まれません。



・ぼんやり運転、わき見運転している車がくるかもしれません。



だから

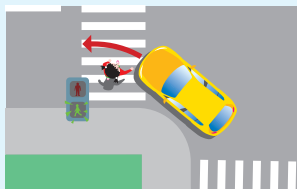
青になっても、いきなり渡らない

2

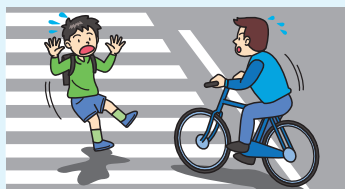
歩行者の信号が青になったので、
前方だけ注意して渡りはじめた。

でも

・右のほうから左折する車が
飛び出てきます。



・自転車がスピードをおとさず、
ななめ横断してきます。



だから

前・右・左をよく見て、安全が確認できたら渡る

3

とちゅうで信号が変わりそうだけど、
走って渡りはじめた。



でも

・青信号のうちに横断歩道を
渡りきれないかもしれません。

・運転者がもう車を発進させよう
としているかもしれません。

だから

とちゅうで信号が変わりそうと思ったら、
次の信号まで待つ

大きな交差点こうさてん

大きな交差点こうさてんでは、歩行者ほこうしゃの信号しんごうが青でも、
より注意ちゅういして渡りわたます。

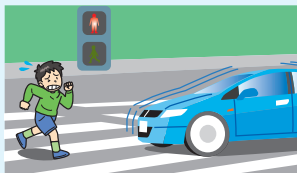
そして、青点滅てんめつのときは渡りわたはじめないようにします。

黄色きいろのとき、
とくに大きな交差点こうさてんは危険きけん!



知っておこう!

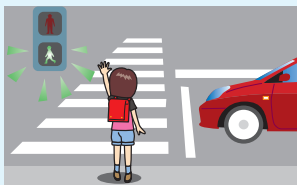
- 1 あおしんごう 青信号まを待ちきれない
くるま 車が、もう動き出うごすかも
しれません。



- 2 わた 渡あかしんごうっているうちに赤信号に
なるかもしれません。

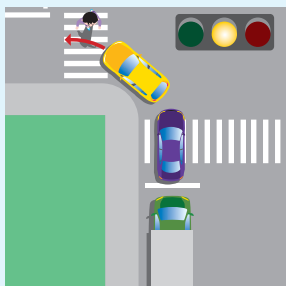


- 3 ほこうしゃよう 歩行者用の青信号あおしんごうが
てんめつ 点滅しているときも、
わた 渡りはじめてはいけません。

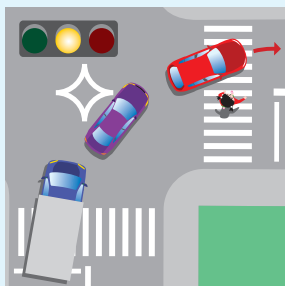


4

なら させつしゃ うせつしゃ
 並んでいる左折車(A)・右折車(B)がつぎつぎに
 まがってきます。



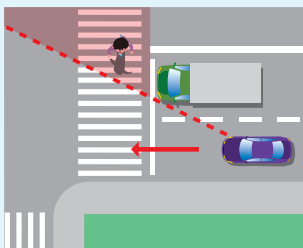
A



B

5

おお
 大きなトラックなどで
しかく
 「死角」ができて、
くるま
 とんりの車には
おうだんほどう わた ひと
 横断歩道を渡ってくる人が
み
 見えないかもしれません。



しんごう ほどう
 信号を守っていても、歩道を歩いても、いつも安全ではありません。
むり こうさてん ほこうしゃ
 無理やり交差点に入ってくる車、歩行者に気がついていない車があります。
かくにん うんでんしゃ たし
 右と左の確認、運転者が自分に気がついているか確かめよう!

だから

てんめつ わた
 「青点減では渡りはじめてはいけない」
 というルールをかならず守る

信号のない交差点

信号のない交差点では、車が一時停止や安全確認をしなかったために起きる事故が多いです。

こんな危険が!

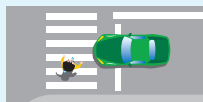
1 信号がないので、スピードを出している車が多いです。



2 一時停止をしないでそのまま進んでしまう車があります。



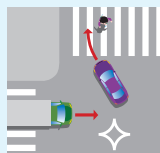
3 停止線の前ではなく、線を越えて止まる車があります。



4 左右にいる人を見落としているぼんやり運転の車があります。



5 急に左折や右折をする車があります。



6 まがる時、後のタイヤを歩道にのりあげる車があります。



だから

前・右・左をよく見て、車が止まったことを確かめてから渡る

こんなことがあるよ

**「みんなで、渡ればこわくない」
これはルール違反だよ。**

どうろ おうだん ちゆうい
道路を横断するとき、ひとりだと注意するけれど、友だち
や家の人といっしょのとき、前を歩いている人につられて
しまい、安全確認をせずに渡ってしまうことがあります。
遊びながら、おしゃべりしながら渡るのはとても危険です。

**おうだんほど
横断歩道**

あんぜんかくにん わた ほこうしゃ いちじていし
安全確認をしないで渡ろうとする歩行者、一時停止を
しないで進むとする車が事故の原因になりやすいです。

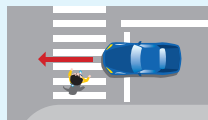
しんごう おうだんほど きけん
信号のない横断歩道では、こんな危険が!



しんごう
信号がないので、スピードを出して
いる車が多いです。



おうだんほど いちじていし
横断歩道の手前で一時停止を
しないで進んでしまう車があります。



わた ほこうしゃ
渡ろうとする歩行者に
気づくのがおくれる車があります。



おうだんほど わた
横断歩道ではないところを渡ろうと
する人には、運転者は気づきません。



冬の横断歩道では、こんな危険が!

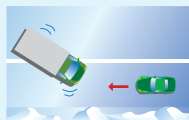
1 道路の両側に積もった雪で、歩道のようすが見えないため、道路に出てくる歩行者に気づくのがおくれます。



2 止まろうとしてブレーキをふんだ車が、ツルツル道路ですべり、止まれません。



3 反対側の車がすべってしまい、こちらに向かってきます。



4 信号のない横断歩道の場合、雪で停止線や「止まれ」の標識が見えなくなり、車が一時停止をしないで進んできます。



だから

横断歩道では車がこないことを確かめてから渡る
 車がきたときは、しっかり止まったことを確かめてから渡る
 横断歩道でないところは渡らない

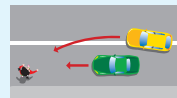
飛び出しの危険① 片側一車線道路

急に飛び出すと、こんな危険が!

1 あわててブレーキをふんでも、車は止まれません。



2 緑の車の後ろに、スピードをあげて追い越そうとしている車があります。



- 3 わき道から、急に右折をする車が
出てきます。



- 4 反対側の車も歩行者に気づかず
右折しようと曲がってきます。



だから

ぜったいに飛び出しをしない。道路や、道路の前で遊ばない

飛び出しの危険② 住宅地

住宅地は、ふだんあまり車が走らないからと、
安心していませんか!

- 1 止まっている車や家のかげにいる
あなたを、運転者は気づいていません。



- 2 住宅地は道路が広くなったり
狭くなったりしていて、車はスピードを
だすぎになります。



- 3 住宅地には荷物を運ぶ車とか工事の
ための車など、いろいろな車が入り
出します。大きい車ほど運転席から車の
そばにいる人が見えにくくなります。(死角)



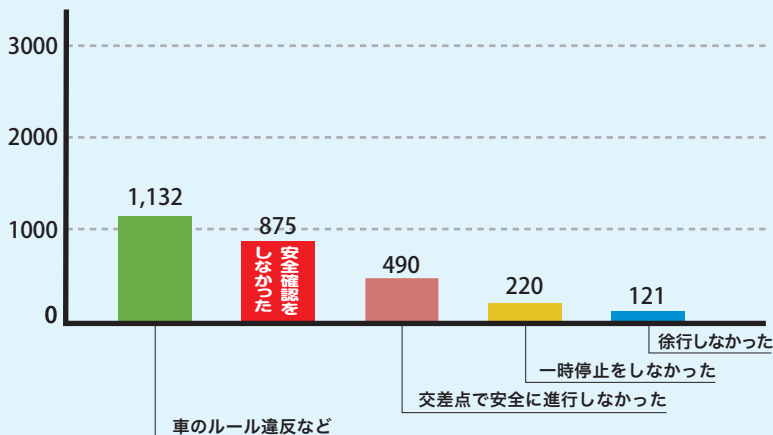
だから

ぜったいに飛び出しをしない。道路では遊ばない

3. 自転車のルールを守ろう

小学生の自転車事故の原因

小学生が自転車のルールを守らなかったために起きた事故の中で、多い原因は「車のルール違反など」と「安全確認をしなかった」ことです。自転車も車とおなじくらい危険なのりものです。



※(公財)交通事故総合分析センター交通事故統計表
「自転車の法令違反別・性別 年齢層別 事故件数(2023年)」より

① 保護者の方へ ～自転車加害者、高額な損害賠償～

自転車による事故は、交通事故全体に占める割合のなかで増加傾向にあります。平成20年、小学生が下り坂で歩いていた女性と正面衝突し、女性は転倒し意識不明の重体。親が自転車の走行方法など十分な指導・注意を怠ったとして約1億円の賠償を命じられました。子どもに交通ルールの順守をしっかりと教えることが大切です。

じてんしゃ 自転車のルール

- 1 こどもはヘルメットをかぶる。
- 2 小学生は自転車で歩道を通行できます。でも歩道は歩行者が優先。いつでも止まれるスピードでゆっくり走り、歩道の真ん中から車道よりを通ります。
- 3 歩道では、人が多いときは、おりて押して歩く。
- 4 「止まれ」の標識がある交差点では、一度止まって安全確認をしてから通る。
- 5 自転車横断帯があるときは、自転車横断帯を渡る。
- 6 夜はかならずライトをつける。
- 7 二人乗りは禁止。
- 8 2台以上で並んで走るのも禁止。



じてんしゃおうだんたい
自転車横断帯

じてんしゃ
自転車のための
おうだんどう
横断道です。



おうだんほうどう
横断歩道・
じてんしゃおうだんたい
自転車横断帯

おうだんほうどう
横断歩道のわきに
じてんしゃおうだんたい
自転車横断帯があります。



じてんしゃつうこうど
自転車通行止め

じてんしゃ
自転車は、
つうこう
通行できません。



いちじていし
一時停止

白い線の前でいったん止
まり、安全を確認しなけ
ればなりません。

4. 自転車の危険を 予測しよう

じてんしゃ
自転車も車と同じくルールを守らないと危険なのりものです。
じてんしゃ
自転車にのっているときは、車から自分の身を守ることも、そして
ほこうしゃ
歩行者にぶつからないよう、気をつけなければなりません。

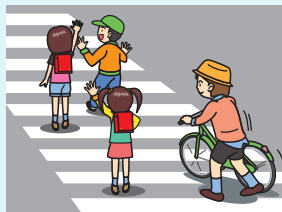
車の多い交差点

こうさてん
交差点とその近くは、じてんしゃ
自転車の事故も多いです。
りょうほう
車と人の両方の動きを予測して、ゆっくり進みましょう。



こうしょう

おうだんほどろ
横断歩道に人が多くいるので、
じてんしゃ
自転車をおりて渡ることにした。

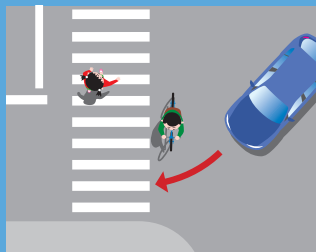


じてんしゃおうだんたい
自転車横断帯があるところでは、
じてんしゃおうだんたい
自転車を横断帯を通る。





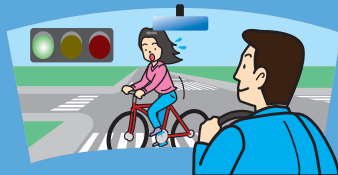
させつ ま
左折する車に巻きこまれる
かもしれません。



うせつ
右折する車とぶつかる
かもしれません。



ぜんほうふちゅうい
前方不注意の車が
いるかもしれません。



おうだん
青のうちに横断しきれない
かもしれません。

だから

青になっても、いきなり飛び出さない
前・右・左をよく見て、車が近づいてこない
ことを確かめてから渡る
とちゅうで信号が変わりそうなら
次の青信号まで待つ

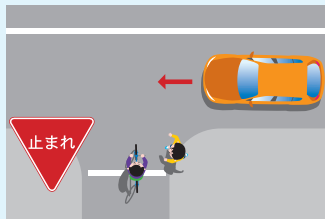
しんごう こうさてん さかみち
信号のない交差点や坂道

ルールを守り、安全な速度で走らなければ、
 事故につながります。

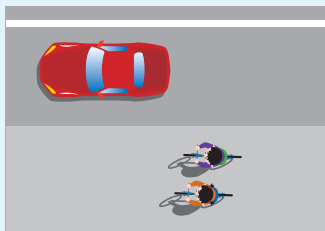
まも
**ルールを守らないと、
 こんな危険が!**



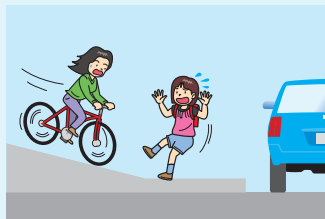
「止まれ」の標識がある
 前で一度止まって左右を
 確認しないと、横断する
 歩行者や走ってくる車と
 ぶつかります。



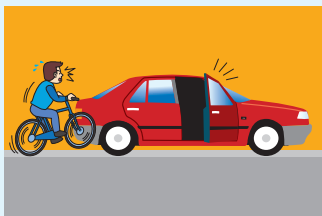
並んで走ると、お互いに
 ぶつかって転倒するかも
 しれません。



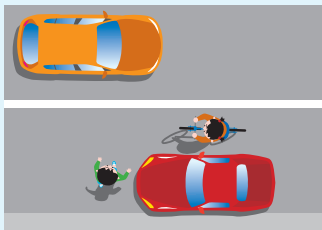
坂道を下るときは
 どんどんスピードが出て、
 すぐ止まれません。
 歩行者や車がいれば
 ぶつかります。



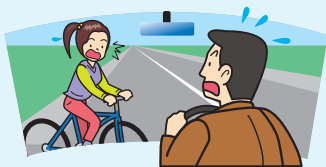
4 止まっている車を^お追い越そうとすると、急に^{きゅう}発進したり、急に^{きゅう}ドアがあいたりします。
注意^{ちゅうい}しないとぶつかります。



5 止まっている車の^{きゅう}かげから、急に人が飛び出してくるときがあります。



6 ^{ほどろ}歩道から^{しゃどう}車道へ^と飛び出すと、急に^{きゅう}車がくるかもしれませぬ。車は急に止まれず、ぶつかります。



だから

^{あんぜん}安全^{まも}ルールを守る
^{いちじていし}一時停止、^{あんぜんかくにん}安全確認、
^{なら}並んで走らないなど)

^{さかみち}坂道はいつでも
^{そくど}止まれる速度で走る

^{ほこうしゃ}歩行者の^と飛び出しに^{ちゅうい}注意し、自分も^と飛び出さない

は ん ざ い
犯罪から

ま も
み 身を守ること

とお つうがくろ
毎日通る通学路や家のまわりにも
きけん
危険がいっぱい。

あんぜん まも
自分の安全は自分で守らなくちゃね。



こうどう
どんな行動をとれば
いいのかな？

ちよつと
しけん
知っ得？

「こども110番の家」って知っていますか？

お家や学校のまわりで「こども110番」のステッカーを見たことあるよね。これは、知らない人に声をかけられてつれていかれそうになったり、こわい目にあつた時に、みなさんを保護してくれる大人がいる場所の目印で「こども110番の家」等といひます。危険を感じたら、このステッカーのあるお家や会社などに助けを求めましよう。(このステッカーのついでいる車もあります)

1.こんなとき、どうする？



こうどう
正しい行動をしよう！

とうげ こうじ きげん 登下校時の危険

学校からの帰りに、車が横に止まり、知らないお兄さんから「駅に行きたいのだけど、車に乗って案内して」と道をたずねられました。



こうしよう 「大人に聞いてください」と言って車からはなれる。

今日お母さんと買い物に行くので、早く帰ろうと
ちかみち ちゆうしゃじょう とお
近道の駐車場を通ろうとした。



こうしよう つうがくろ どお とお
通学路や、人通りの多い道を通る。

つ こ 車の中に連れ込まれないために

車は「動く密室」です。いったん連れ込まれてしまうと、いくら大声を出しても外には聞こえません。

ポイント1 車からはなれる

うで の つか
腕を伸ばしても捕まえられないよう、止まっている車や近づいてくる車からは、両手を広げた幅以上はなれるようにしましょう。



ポイント2 その場から逃げる

もしも車の中に連れ込まれそうになったら、大声で叫びながらこども110番の家にたすけを求めたり、お店など人が多そうな場所に向かって逃げましょう。



とうげこうじ きけん 登下校時の危険

やさしそうな、知らないおばさんに「お母さんが
けがをして病院にいて、お母さんからたのまれたの。
いっしょ びょういん
一緒に病院へ行きましょう」と言われた。



こうしよう 知らない人とはいっしょに行かない。

家族が家にいないので、玄関のカギをあけようとして、うしろに知らない人が立ち、腕をつかまれそうになった。



こうしよう ドアをあけずに「助けて」と大声で呼び、知らない人から逃げ、となりの家のインターフォンを鳴らすなど、大人に助けを求める。



ことば あなたをだまそうとする言葉に気をつけよう

知らない人に声をかけられても相手にしてはいけません。
なんど 何度も話しかけられたら、人通りのあるところまで走って逃げましょう。

★ 「お父さんが交通事故にあったんだよ。病院に連れて行ってあげる」

★ 「うちの犬がいなくなっちゃったんだ。いっしょに探してくれない？」

★ 「うちに面白いゲームがあるよ。遊びにこない？」

★ 「お母さんの代わりに迎えにきたよ」

★ 「お菓子を買ってあげる」

★ 「あっちにかわいい猫がいるよ。いっしょに見に行こう」



遊んでいるときの危険

公園でひとりで遊んでいたら、知らないお兄さんから「新しいゲームを買ったので、いっしょに遊ぼう」とさそわれた。



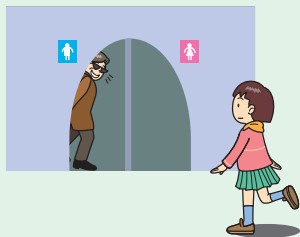
こうしよう

「行きません」と言って公園からはなれる。

公園のトイレに行こうとした。

こうしよう

とも友だちや親などについてきてもらう。



かくれんぼで階段の踊り場にかくれていたら、知らない人に腕をつかまれた!

こうしよう

おおごえ さいけに
大声で叫んで逃げる。



マンションのエレベーターにひとりで乗ったら、ドアが閉まる直前に知らない人が乗ってきた!

こうしよう

かいお
近くの階のボタンを押して、すぐにエレベーターから降りる。



はんかがい きげん
繁華街の危険

お友だちと買い物をしていたら、
 知らないお兄さんから
 「アルバイトしませんか」とさそわれた。



こうしよう

「アルバイトはしません」と断わりその場からはなれる。

「かわいいね、テレビに出たくないかい」と
 知らないおじさんが話しかけてきます。

こうしよう

「家の人に聞いてから」と
 断わり、その人からはなれる。



お店などがたくさん並び、昼も夜も人が集まる場所を「繁華街」と言います。
 いつも人がたくさんいてにぎやかですが、中には小学生を悪いことに利用
 しようと考える人もいます。

繁華街にはひとりや子ども同士で行かないようにしましょう。
 通り道や家が繁華街にある人は、決まった道を明るい時間に通るようにし、
 遅くなったら家の人に迎えにきてもらうようにしましょう。



2. 危険^{きけん}な目にあわ^あないための約束^{やくそく}

おぼえよう！ いかのおすし

いか いかない

知らない人についていかない。
あぶ 危ないところへいかない。

ののらない

知らない人の車にのらない。
さそ 知らない人の誘いにのらない。

おおおごえをだす

あぶ かん 危ないと感じたら大声をだす。

すすぐにげる

人のいるところへすぐにげる。

ししらせる

おとな 近くの大人や家の人に何があったかしらせる。



知って
おこう!

たす もと
助けを求めるところを
知っておこう

町の中には、危険な目にあいそうになったとき、あなたを守ってくれる場所があります。もしものときにはすぐに助けを求めて、自分の身を犯罪から守りましょう。

どこにあるか知っておこう

こうばん
交番



けいさつしょ
警察署

としょかん じどうかいかん
図書館・児童会館など



こども110番の家

コンビニエンスストア



①保護者の方へ

子どもの防犯対策の要は「子どもを屋外で一人にしない」とされていますが、子どもの行動全てに目を向けることは不可能です。まずは、子ども自身が自分の身を守るという防犯意識を持つことが必要です。

そのためには、①約束事・ルールを決める、②家での、屋外での安全対策の徹底、③安全マップの作成などについて、家族みんなで話し合い・確認することが大切です。

さいがい 災害 から
じしん かじ さいがい
(地震・火事・いろいろな災害)
まも
み 身を 守る こと

じ し ん か じ
地震や火事が起こった時、




こうどう
どんな行動をとればいいのか？



ちよつと
し
知っ得？

ひじょうぐち
非常口のマークが2つ！



は「ここが出口です」、でくち  やしるし は「矢印のほうへ
行くと非常口があります」という意味だよ。このマークは世界中
で使われていて、なんと日本人が考えました。まち中には、マナー
やルール、危険を知らせるマークがたくさんあります。まちの中
で、いろいろなマークをさがしてみよう。

1. 地震が起きたら

学校で地震が起きたら

1 教室にいる時

ほんだな
本棚・テレビ・オルガン
などが倒れる

てんじょう
天井やかべがこわれる

けいこうとう
ガラスや蛍光灯が
こわれてとびちる

2 運動場にいる時(校庭)

こうしゃ まど まど
校舎の窓から窓ガラスが
落ちてくる

2 地われができたりする

家庭にいるとき地震が起きたら

1 ほんだな たお
本棚・テレビ・タンスなどが倒れる

2 てんじょう
天井やかべがこわれる

3 けいこうとう
ガラスや蛍光灯がこわれてとびちる

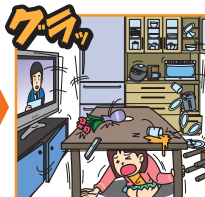
こんなことがあるよ

きんきゅうじしんそくほう 緊急地震速報

テレビを見ていると、とつぜんチャイムの音が出て、「〇〇で地震。強いゆれにけいかい」というおんせいなが音声が流れてきます。

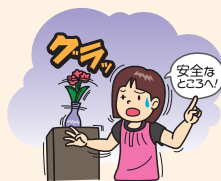
これを「緊急地震速報」といいます。

しばらくして地震が起きるのでけいかいが必要です。



こうしよう!

学校の教室にいたら



- 1 つくえ 机の下にもぐりこみましょう! (通常ゆれは1~2分でおさまります)

かってに飛びだしたり、大声をあげたりしてはいけません

- 2 ゆれがおさまったら、先生の指示にしがいましょう!
ゆっくり、運動場に出ます

- 3 ひなん 避難する時は、「お・か・し」の原則で行動しましょう

お おさない **か** かけない **し** しゃべらない

学校の運動場にいたら

- 1 うんどうじょう 運動場の「まん中」に集まりしゃがみましょう

- 2 お友だちみんなとしっかり、「手をつなぎ」はげましあいましょう!

- 3 ゆれがおさまっても、かってに動かず
先生の指示にしがいましょう



家にいたら

- 1 つくえ 机やテーブルの下にもぐりこみましょう!
(通常ゆれは1~2分でおさまります)

かってに飛びだしたり、大声をあげたりしてはいけません

- 2 ゆれがおさまったら、家族の方の指示にしがいましょう!

- 3 動くときは、ガラスのはへんなどが落ちているので、気をつけましょう!

2. 火事が起こったら

かじ けむり
火事で怖いのは火よりも煙！

1 けむり ゆうどく ふく
煙には有毒ガスが含まれています！

2 ハンカチやタオルを口や
鼻にあてて、体を低くして避難します！



知っておこう！

けむり きょうふ
煙の恐怖

かじ けむり
火事の煙の中に入ると、何も見えなくなります。

また、煙をすいこむと、呼吸困難になり、はげしいめまいや頭痛が
おこって、逃げられなくなります。中毒が進めば、意識を失って
死んでしまうことがあります。

に
逃げる時は「お・は・し・も」

お おさない は はしらない し しゃべらない も もどらない

ひなん
いったん避難したらもどらない



だいじ わす
大事な物を忘れたからといって、
いったん避難したら絶対に中へ
もどってはいけません。
君のいのちのほうが大切だからね！
エレベーターもつかってはダメだよ！

3. いろいろな災害

ゲリラ豪雨

- 1 よそく 予測がむずかしく、晴れていたのに、
はっせい とつぜん発生します!
- 2 はんい せまい範囲で、ものすごい大雨になり、
おおもめ 小さな川ははんらんします!



ひなん 早めに避難します!!

まちの中でも安心できません、
ひく 低いところは避けてとります!!

竜巻

- 1 とつぜんはっせい みじか じかん ひがい 突然発生し、短い時間で大きな被害をもたらします!
- 2 ひく くろ くも せきらんうん せっきん かみなり 低く黒い雲(積乱雲)が接近! 雷が見え、急に冷たい風が吹きます!



コンクリートなどのがんじょうな
たてもの に 建物に逃げる!!

たてもの いっかい まど 建物の一階で窓のない部屋や
ちかしつ に 地下室に逃げる!!

雷

- 1 ごうう かみなり はっせい ゲリラ豪雨とともに雷も発生します!
- 2 おくがい すなはま グラウンドや屋外プール、砂浜などの
ひら ばしょ ちようじょう 開けた場所や山の頂上などの高い所などに雷は落ちます!



スポーツやレジャーのときは、
あんぜん たてもの ひなん ばしょ 安全な建物や車の中など避難場所を
き あそ 決めてから遊ぶ!!

高い木の近くは危険です!!
木のすべての幹、枝、葉から
はな 4メートル以上は離れる!!

みんな
で
さ さ
支えあうこと

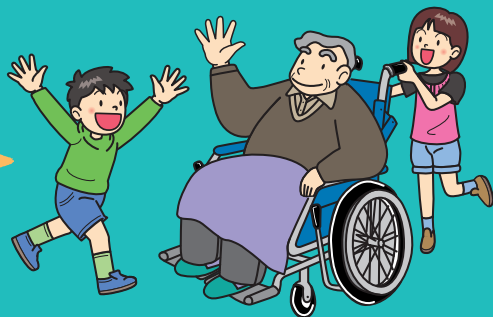
やきゅう
野球でもサッカーでも、チームが一つになると大きなパワーが生まれます。

うまくいかないこともあるけど、一人よりは二人、二人よりは三人と協力し力をあわせるとよい結果につながるね。

あなたにできること

- ・ お年寄りや障がいのある人など困っている人のお手伝いをしよう。
- ・ いろいろケンカもするけど、大事な
お友だち、仲間が困って悩んでいるとき、
力になり、相談にのってあげよう。
- ・ 緊急のときの応急手当や110番、119番、
118番をおぼえよう。

どんなことを
知っておくと
いいのかな？



「**点字ブロック**」って知っていますか？

えき 駅のホームや歩道などの黄色のデコボコ、これは目の見えな
しい人や視力の弱い人が杖や足の裏で確認しながら道を歩く
ための目じるしだよ。この「点字ブロック」は、なんと日本人が
かんが 考えました。すごいね。

こま

1.困っている人に声をかけよう



声をかけるときのエチケットあなたの正しい行動は？

こうどう

白い杖を持った人が横断歩道の前で困っています。

こうしよう

目の不自由な人が不安を感じないように、
まずは「こんにちは」などと声をかける。



目の不自由な人を誘導するとき

こうしよう

あなたの腕や肩をつかんでもらい、
相手の歩く速度に合わせて歩く。

まわりの状況を説明するときは、「上り階段です」
「あなたの右に自転車があります」など、具体的に説明しましょう。

混んだ地下鉄にお年寄りが乗ってきた。

こうしよう

お年寄りが立っているのを見かけたら、
声をかけて席をゆずる。



耳の不自由な人に、市役所まで歩いて
何分くらいかかるかたずねられた。

こうしよう

手のひらにゆっくり3分と書いてみせた。

しょう 障がいを持つ人をサポートする動物について知ろう

もうどう 盲導犬



まち もうどうけん み
街で「盲導犬」を見かけたことがあるかな？
もうどうけん からだ しろ どうわ とお
盲導犬は、体につけている白い胴輪（ハーネス）を通し
め ふじゆう ひと あんぜん ある たす
て、目が不自由な人が安全に歩けるように助け
せんごく とう もうどうけん かつ
ています。全国で848頭*の盲導犬が活やくしています。

*2022年3月31日 社会福祉法人日本盲人社会福祉施設協議会・自立支援部会盲導犬委員会調べ

ちょうどう 聴導犬



ちょうどうけん しごと おと おし
聴導犬の仕事は、家の中の音を教えるだけでなく、どこ
もうどうけん どうこう みみ き ひと さいがい しこ ま
にでも同行して耳の聞こえない人を災害や事故に巻き
こ におし
込まれないよう音を教えます。
げんざい とう ちょうどうけん かつ
現在63頭の聴導犬が活やくしています。

*2022年4月1日 厚生労働省調べ

かいじょ 介助犬



かいじょけん かいはい けいたいてんわ
介助犬はドアの開閉、携帯電話やテレビのリモコンを
くま からだ しょうがい ひと て
もってくる、車いすをひく、など体に障害をもつ人の手
あし はたら げんざい とう かいじょけん かつ
足となって働きます。現在58頭の介助犬が活やくして
います(2022年4月1日 厚生労働省調べ)。
にほん かず すく し
日本ではまだ数が少なく、あまり知られていません。

もうどうけん ちょうどうけん かいじょけん からだ しょう も ひと いっしょう
盲導犬・聴導犬・介助犬は、体に障がいを持つ人のパートナーとして一生
けんめい しごと てんしゃ みせ なか
懸命に仕事をしています。電車やバス、お店、レストランの中にもいっしょに
はい ほうりつ みと
入ることができる法律でも認められています。

絶対にしてはいけないこと!

- ☆犬に声をかけない、口笛をふかない くちふえ
- ☆食べものをあげない
- ☆人と犬の気持ちをつなぐハーネスや胴着にはさわらない どうぎ

ほか ところ からだ ひょうき しょう も ひと ふ あ き
その他にも、心や体に病気や障がいを持った人と触れ合い、気
も はげ けん
持ちをやわらげて励ましてくれるセラピー犬や、ホースセラピー
うま つつ ごうか みと
とよばれる馬を通じたりハピリなど効果が認められています。



2. いじめは絶対に許さない

～いじめをしない、させない、許さない!!～

いじめを「遊びのつもり」「冗談のつもり」だと思いませんか！
そのいじめにあって、学校にこられなくなったり、病気になったり、
死んでしまったお友だちもいます。

いじめられているあなたへ

いつも、自分の気持ちを大切に、
はっきり伝えることが大事！

心は目には見えないけれど、体と同じように疲れたり、傷ついたりします。守ってあげられるのは自分自身です。だから、いやなことやつらいことをされたときは、「やめてほしい」と言しましょう。

ひとりで、考えこんで悩まないで、
だれかに打ち明けてみよう！

自分がいじめにあってることを人に話すのは、はずかしいかもしれませんが、つらいかもしれません、悲しい気持ちになるでしょう。でも、いじめは絶対にあなたのせいではないのです。だから勇気を出しておうちの人に、お友だちに、先生に相談してみましよう。ひとりで我慢しないでいいんだよ。

こどもの人権110番(いじめに関する相談) 法務省

いじめを受けて学校に行きたくない、でも先生や親には言えない、誰に相談していいかわからない、ひとりで悩まないで、まずは相談してみよう。

【電話】0120-007-110(無料) 平日 午前8時半から午後5時15分

いじめているあなたへ

人をいじめるって、 おもしろいの、楽しいの？



- からかって、笑って おもしろい？
むし なかま
- 無視して、仲間はずれにして、
いつもヒソヒソ陰口して楽しい？
かげくち
- ものをかくしたり、こわしたりして、気分がいいの？
- 叩いたり、蹴ったりして、すっきりするの？
たた け
- インターネットに悪口を書いて、
だれが書いたか分からないからいいわけ？
わるくち



あなたは「自分はいじめていない」と思っているけど、
自分が友だちに同じことをされたらどう思うだろう？
本当に遊びと思える？
いじめられるって、すごくつらくて、悲しいんだよ。



いじめを見ているあなたへ

勇気をもって大人に伝えよう

友だちがいじめられていても、関係ない、めんど
くさいと知らんぷりしていませんか。いじめはいつ
自分におきても不思議ではないんだよ。
友だちが困っていたり、悩んでいたなら、勇気をもっ
て大人に伝えましょう。





3. 緊急通報のしかたをおぼえよう

目の前で人が倒れた、事件や事故を見た……そんなときは、近くにいる大人に緊急通報をしてもらいましょう。

もしも近くに大人がいない場合はあわてずに緊急通報をして、落ち着いて質問に答えましょう。緊急通報は家の電話、公しゅう電話、携帯電話からできます。

 救急、火事……………119番

 ひったくりやけんか、
交通事故など
……………110番


 海の事件・事故など……118番

きんきゅうつうほう 緊急通報を公しゅう電話 からかけるとき

- ^{こうか}硬貨や^{つか}テレホンカードを使わずに、かけることができます。
- ^{ていでん}停電しているときでも、かけることができます。
- ^{しゅるい}公しゅう電話の種類によって、かけ方がちがいます。

タイプ	きんきゅうつうほう 赤色の「緊急通報ボタン」が あるもの	きんきゅうつうほう 「緊急通報ボタン」が ないもの
かけ方	^{じゅわき} ①受話器を手に取ります ^と ②そして、 ^{きんきゅうつうほう} 緊急通報ボタン をおします ③それから110番や119番を おします	^{じゅわき} ①受話器を手に取ります ② そのまま 110番や 119番をおします
見わけ方	^{きんきゅうつうほう} 下のほうに赤い 緊急通報 ボタン がついています	上のほうに ディスプレイ が あります



 大人あそがいない家の中で遊んでいたら、
友だちが突然とつぜん倒れた！



119番のかけ方

つうしんいん
(通信員) かじ 火事ですか？きゅうきゅう 救急ですか？

(あなた) きゅうきゅう 「救急です」

つうしんいん
(通信員) 場所はどこですか？

(あなた) 「く〇〇区ちょうめ〇〇丁目〇〇番地です」
(めじるし目印などくたいでき具体的に)

つうしんいん
(通信員) どうしましたか？

(あなた) 「人たおが倒れました」
(ないようできるだけくたいでき内容を具体的に)

つうしんいん
(通信員) あなたの名前と今かけている電話ばんごう番号を
おし教えてください。

(あなた) 「やまだたろう山田太郎です。ばんごう電話番号は〇〇〇〇です」



家の前で車とバイクが 衝突した！



110番のかけ方

けいさつかん
(警察官) 何かありましたか？

(あなた) こうつうじこ
「交通事故です」

けいさつかん
(警察官) いつですか？

(あなた) 「〇時〇分ごろです」

けいさつかん
(警察官) 場所はどこですか？

(あなた) 「〇〇区〇〇丁目〇〇番地です」
めじるし (目印など具体的くに)
ちようめ
くたいてき

けいさつかん
(警察官) 今どうなっていますか？

(あなた) 「車とバイクがぶつかってケガ人がいます」

けいさつかん
(警察官) あなたの名前と今かけている電話番号を
おし 教えてください。
ばんごう

(あなた) やまだたろう 「山田太郎です。電話番号は〇〇〇〇です」
ばんごう

おぼ
覚えておこう

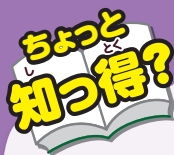
こう しゅう でん わ
公衆電話

のこと

もしものために

こうしゅうでん わ つか
公衆電話が使えるようになろう！

おお　じしん　さいがい　お
 大きな地震や災害が起きると
 いえ　でんわ
 スマホや家の電話がつながり
 にくくなることがあるんだけど
 こうしゅうでんわ
 公衆電話はそんなときでも
 つながりやすい仕組みしくになっているよ



こうしゅうでんわ　ひ
 9月11日は「公衆電話の日」

ねん　めいじ　ねん　ひ　とうきょう　しんばしえき　うえのえき　えき　こう
 1900年(明治33年)のこの日、東京の新橋駅と上野駅の駅構
 ない　にほん　ざいしょ　じどうこうしゅうでんわ　せっち　とうじ　こう
 内に日本で最初の自動公衆電話が設置されました。当時の公
 しゅうでんわ　こうかんしゅ　よ　かね　い　あいて　つな
 衆電話は、交換手呼びだしてからお金を入れて相手に繋い
 じどうでんわ　よ　ねん　たいしゅう
 でもらう「自動電話」と呼ばれるものでした。1925年(大正14
 ねん　こうかんしゅ　ひつよう　しき　こうしゅうでんわ　よ
 年)に交換手を必要としないダイヤル式となり「公衆電話」と呼
 ばれるようになりました。

1. 公衆電話の つか 使いかた

- 1 じゅわき て
受話器を手にとる



- 2 えんだま
10円玉かテレホンカードを
入れる
じゅわき みみ
受話器は耳に!



- 3 てんわ ばんごう お
電話番号を押す
てんわ
※電話がつながったら
はな
お話ししよう

てちょう したく でんわばんごう
手帳などに自宅の電話番号や
かぞく けいたいでんわばんごう
家族の携帯電話番号を
べんり
メモしておくとう便利だよ!



えんだま つか えんだま なが はなし て
※100円玉も使えて、10円玉より長く話ができるけど、おつりは出ないよ
じゅわき あ かね い でんわ
※受話器を上げてからお金を入れないと電話はつながらないよ

2. 緊急時の かけかた

- 1 受話器を手にとる



- 2 お金やテレホンカードを入れずに
警察をよぶときは

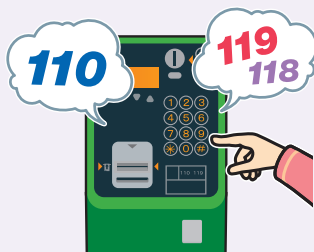
「110」

火事のときや救急車をよぶときは

「119」

海の事故などは

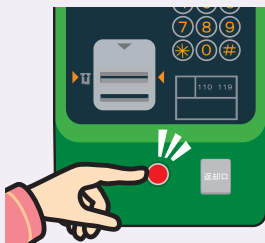
「118」を押しましょう



- 3 電話機に赤いボタン
（緊急通報用）があるときは、
受話器を手にとり、

赤いボタンを押してから

「110」番や「119」番を押します



3. 災害時での 災害用伝言ダイヤル (171) の使いかた



災害用伝言ダイヤル171ってなあに？



地震や台風の災害がおこると、全国から被災地(災害にあったところ)への電話につながりにくなります。そのときはNTTの「災害用伝言ダイヤル171」を利用します。無事かどうかということを伝えるメッセージを録音したり、再生したりすることができます。

家の電話、公衆電話、携帯電話などから利用できます。

ぼうさいたいさく
防災対策は
ひごろ ゼな
日頃の備えから

録音された伝言はサービス提供期間終了まで保存されます。
※災害時の状況により変わることがあります。

NTTの電話から録音・再生の通話料は無料です。
※通話料等の詳細はご契約の通信事業者へご確認ください。



あんしょう番号を利用し、録音・再生することもできます。
※家族で利用するルールを決めておきましょう。

でん こん ろく おん
伝言の録音

- 1 て
手にとる
じゆ わ き て
受話器を手にとります



- 2 「1・7・1」を押す
かね い
お金やテレホンカードを入れずに
「1・7・1」を押します
あか きんきゆうつうほうよう
※赤いボタン(緊急通報用)がない
こうしゅうでんわ ばあい
公衆電話の場合



- 3 「1」を押す
じぶん こえ ろくおん
自分の声を録音するときは
「1」を押しましょう



- 4 「電話番号」を押す
つぎ いえ でんわばんごう お
次に家の電話番号を押します
けいたいでんわなど ばんごう りよう
※携帯電話等の番号でも利用できます

とき ろくおん
もしもの時のために録音する
でんわばんごう き
電話番号を決めておこう!



- 5 「伝言を録音」する
おんせいあんない き
音声案内をよく聞いて、
じぶん こえ でんこん ろくおん
自分の声を伝言として録音しましょう
ひょういない
(30秒以内)



でん こん さい せい
伝言の再生

- 1 て
手にとる
じゆわ き て
受話器を手にとります



- 2 「1・7・1」を押す
かね や テレホンカードをいれずに
「1・7・1」を押します
※ 赤いボタン (緊急通報用) がない
公衆電話の場合



- 3 「2」を押す
ろくおん された でんこん き
録音された伝言を聞くときは
「2」を押しましょう



- 4 「電話番号」を押す
つぎ いえ でんわ ばんごう お
次に家の電話番号を押します
※ 携帯電話等の番号でも利用できます



- 5 「伝言を再生」する
ろくおん された でんこん き
録音された伝言を聞きましょう



171 利用メモ

- ① 録音時間: 1 伝言あたり 30 秒
ろくおんじかん でんごん びょう
- ② 保存期間: サービス提供期間終了まで
ほぞん きかん ていきょうきかんしゅうりょう
- ③ 蓄積数: 電話番号あたり 1~20 伝言
ちくせきすう でん わばんごう でんごん
- (①~③は災害の状況により異なります)
さいがい じょうきょう こと

④ 体験利用日

- 毎月1日、15日 ● 正月三が日(1月1日~1月3日)
- 防災週間(8月30日~9月5日)
- 防災とボランティア週間(1月15日~1月21日)

※災害が発生した際には体験利用ができない場合があります。

さいがい ととき
 災害の時に
 でんごん つた
 伝言を伝えられるよ!
 おうちの方と一緒に
 つか いっしょ
 使いかたを
 おぼ 覚えておこう!



4. その他

1 近くの公衆電話をさがしてみよう

ちか こうしゅうでん わ

ホームページやスマホで
こうしゅうでん わ
 公衆電話がどこに
しら
 あるか調べておこう

公衆電話 設置場所

検索



NTT東日本エリア



NTT西日本エリア

2 その他の災害用伝言サービス

スマートフォンなどの通信会社では、災害時に
たが あんびじょうほう つた しゅだん さいがいじ
 お互いの安否情報を伝える手段として「災害用伝言
 サービス」を提供しています。

利用については、各通信会社のホームページなどで
りょう かくつうしんがいしゃ
 確認してください。

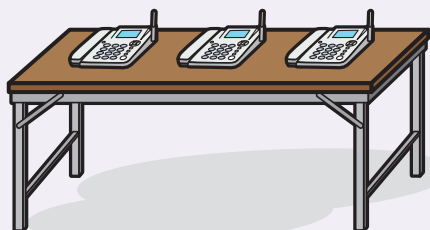
おぼえておこう!

3

災害時用公衆電話(特設公衆電話)

さいがいはっせいじ ひなんじょとう かいせつ とぎ
災害発生時に避難所等が開設された時、
じぜん せっち さいがいじようこうしゅうでんわ りよう
事前に設置された災害時用公衆電話を利用して
さいがいようでんごん りよう
「災害用伝言ダイヤル(171)」の利用や、
かぞく ちじん れんらく むりよう おこな
家族・知人への連絡を無料で行うことができます。

災害時避難所



つうじょうじ りよう
※通常時は利用できません

さいがいじようこうしゅうでんわ とくせつこうしゅうでんわ さいがいじ ひなんじょ こうみんかん
※災害時用公衆電話(特設公衆電話)は、災害時での避難所(公民館や
しょうちゅうがっこうとう せっち
小中学校等)に設置されています。

じぜん せっち ぼしよ がくにん
事前設置の場所はインターネット・スマホから確認できます。

災害時用公衆電話

(特設公衆電話)設置場所

特設公衆電話

検索



NTT東日本エリア



NTT西日本エリア

① 保護者の方へ

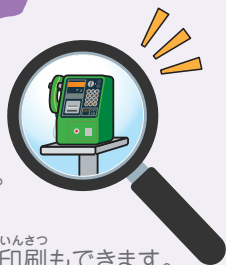
公衆電話を知らない、使ったことがない子どもは84.3%(NTT東日本調査2017年12月)もいます。

いざというときのために、お子さまと一緒に公衆電話の使い方や設置場所など話し合ってみてください。

はな あ 話し合うポイント

1 近くの公衆電話の場所

ちか こうしゅうでんわ ぼしょ
いえ がっこう ちか い
家・学校の近くや、よく行くところなどで、
こうしゅうでんわ ぼしょ し
公衆電話のある場所を知っておきましょう。
かぞく ちず ひろ
家族みんなで、地図を広げてチェックする
のもいいですね。ホームページから地図の印刷もできます。



2 自宅や家族の電話番号

し たく かぞく でんわばんごう
こ いえ かぞく かた けいたいばんごう
子どもは家や家族の方の携帯番号を
きおく してない子がほとんどです。
こうしゅうでんわ つか つく
「公衆電話の使い方カード」を作って、
いつも持っておきましょう。
おお さいがい お
大きな災害が起きたときに

メッセージをやりとりできる「災害用伝言ダイヤル(171)」に
つか ばんごう き
使う番号も、決めておきましょう。



3 公衆電話のかけ方

かぞく こうしゅうでんわ かた
家族みんなで、公衆電話のかけ方をマスターしましょう。
で じっさい つか
いっしょにお出かけたときにも、実際に使ってみて、
きちん おぼ たいせつ
きちんと覚えるのも大切です。

スマートフォンや
インターネットを
正しく
使うこと

せかいじゅう
世界中の人とメールができたり、
しら
調べたいことがすぐにわかったり、
スマートフォンやインターネットって
とっても便利！

スマートフォンつかを使っている小中学生しょうちゅうがくせいの
約3割やく わりが、何かなにしらのトラブルを
経験けいけんしています。

どんなトラブルがあるのか、
どうすればトラブルふせを防げるのかを
かんがえてみましょう。



ルールや
マナーを
おぼえよう



「インターネット」ってなに？

インターネットとは、世界中せかいじゅうのコンピュータが
クモの巣すのようにつながっており、文章や画
像ぞう、音楽えいぞうなどの情報じょうほうをやりとりすること
ができるしくみ。上手つかに使うととても便利べんり！

1. インターネット、スマートフォンは やくそく まも 約束を守って あんぜん りよう 安全に利用しよう

インターネットを利用するときの約束

やくそく その1

知らない人からのメールは開かない！

アドレスをクリックするだけで、お金を請求されたり、ほかの人へまわさないと不幸になるという「不幸のメール」がきたりします。

やくそく その2

あやしいホームページは見ない！

人をだましてお金をとろうとするホームページや、開いただけでウィルスに感染するこわいのがあるよ。リンクもクリックもしないようにしよう。

やくそく その3

掲示板やブログに悪口を書かない！

友だちをいじめることになるよ。絶対にしてはいけない。

やくそく その4

名前や住所などを書きこまない！

名前や住所、アドレス、電話番号など、自分の情報を書きこむと、悪いことに利用されてしまいます。



約束しよう!

やくそく まも つか
スマートフォンも、約束を守って使いましょう

1 決められたルールは 絶対守る!

うちの人との約束、学校で
決められたルールはしっかり守ろう。



2 周りの人に迷惑をかけない!

病院、電車・バス、図書館、美術館、
映画館など公共の場では電源を切るか、
マナーモードにしよう。



3 知らない人、迷惑メールを 開いてしまったら、すぐに削除!

迷惑メールは無視して、すぐに削除。
絶対に返信も転送もしないようにしよう。



4 無料のサイトを見ていたら、 知らない子からメッセージ!

女の子でも、近くに住んでいる
と言っても、大人がこどもになり
すましているかもしれません。
削除してしまいましょう。ほっておきましょう。



2. インターネットトラブル事例 じ れい

※総務省「インターネットトラブル事例集(2022年度版)」(当該ページのURL)を加工して作成

インターネット トラブル事例①

スマホの過度な使用による
生活や体調への支障

友人とのトークが連日深夜まで続き

話を終わらせるタイミングがわからず、
夜遅くまでスマホを使う毎日でした。



遅刻や居眠りをするようになってしまった

朝起きるのがつらくなり、眠たくて授業にも
集中できなくなりました。



考えてみよう!

友人関係が何より大切な時期ですが、生活習慣の乱れや睡眠不足、
健康や学習にさまざまな影響を及ぼします。
適切に利用するためにできる工夫はありませんか?

A ルールを作ってみる

終わりの言葉を決める、〇時までと決めるなど、自分たちで
話し合ってルールをつくる

B 睡眠について調べてみる

睡眠時に分泌される成長ホルモン。睡眠との間にはどんな関係が
あるのか、調べてみると気づくことがたくさんあるはずです。

C 時間の使い方を見直してみる

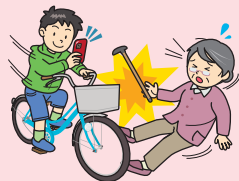
早めに寝て朝活トークをするのも一案。目も頭もさえるのでお勧めです。

インターネット
トラブル事例②

ながらスマホが招いた
自転車衝突事故

スマホを見ながら走行していたら

スマホを見ながら片手で自転車を運転していた
Bくん。横断歩道を歩いていた高齢者に気づかず、
ものすごい勢いで衝突してしまいました。



歩行者に衝突し大ケガをさせてしまった

高齢者は頭を強く打ち、一時意識不明の重体に。
意識は戻ったものの、Bくんは重過失傷害の
疑いで書類送検されました。



考えてみよう!

「歩きスマホ」や「自転車スマホ」は、自分のケガだけにとどまらず、
被害者や加害者になる可能性も! ながらスマホは、どんな事故や
トラブルを引き起こしそうですか?

A 「危ない」と思った経験は?

- 人やモノにぶつかった
- 階段や段差を踏み外した
- 赤信号に気づかなかった 他

B 自分が被害にあうケース

歩きスマホ中の人はひったくりや窃盗のターゲット。

C 他人に害を与えてしまうケース

道路、階段、駅のホーム などでは、ながらスマホが凶器になる
可能性もあります。

インターネット トラブル事例③

メッセージアプリでの 悪口・仲間外れ

うっかり「?」をつけ忘れたために

仲良しグループのトーク画面で、メッセージの最後に「?」をつけ忘れたまま送信してしまったCさん。



一方的にグループから外されてしまった

しばらくしてスマホを見ると「ひどい」などのメッセージが。誤解を解こうとしても、反応なし。他のメンバーは別グループを作り、Cさんを外しました。



考えてみよう!

会話の流れが速く、誤解や感情の行き違いが生じやすいグループトーク。トラブルに発展することなく、仲良く使い続けるために気をつけたいことは?

A 誤解を与えないために

「?」と「!」では意味が真逆になることもある文字の会話。記号やスタンプ、(^ ^)のような顔文字を活用して、気持ちが正しく伝わるよう工夫しながらやり取りすることが大切です。

B 速くて複雑な会話だから

グループトークはテンポが速く、複数の会話が並行して飛び交います。途中参加をすると、流れをつかむのは至難の業。でも、曖昧なままだり取りをするとトラブルに発展することも。

C ムカッ! イラッ! としたら

そんなときは感情をすぐにぶつけず、一呼吸して考えて。文字だとケンカになりそうなら、電話で話してみるのも良い方法です。

インターネット トラブル事例④

わる 悪ふざけなどの ふてきせつ とうこう 不適切な投稿

せんろ お と しゃしん 線路に下りて撮った写真をアップし

がっこう かえ せんろ た い
学校の帰りに線路に立ち入り、大はしゃぎで
しゃしん ぞうえい
写真を撮影。SNSにアップしました。



けいさつ つうほう がっこう こうぎ さつとう 警察に通報されて学校にも抗議が殺到

あつという間に特定されて学校名や名前が晒され、
けいさつ つうほう てつどうえいぎょうほういはんとう つみ かさい
警察に通報が。鉄道営業法違反等の罪で家裁に
さうち こうぎ てんわ
送致され、学校には抗議の電話やメッセージが・・・



考えてみよう!

みうち しかくさん だいえんしじょう ふてきせつ
身内だけに見せるつもりが拡散され、大炎上することもある不適切な
しゃしん どうが ど こ わる あくい どうこう
写真や動画。度を越した悪ふざけや悪意の投稿は、どうしたらなくなるでしょう？

A やらうという子がいたら

こうじょりょうぞく はん こうどう とく せんろ かんてんし おそ
公序良俗に反する行動は×。特に線路は、感電死の恐れもあり
きけん ちゅうい
危険です。ダメなものはダメと注意して止めましょう。

B 投稿されたものを見たら

こうかい ひこうかい かが いぞ さくじょ
公開・非公開に関わらず、急ぎ削除させましょう。
ひろ おお おも だ ちゅうい
ネットで広まれば大ごとになることを思い出させ注意しましょう。

C 写真や動画以外の不適切投稿

だれ とうこう じょうほう か こ
誰かになりすましての投稿や、ウソの情報を書き込んだりすることも
ふてきせつとうこう とうこう じたいとうぜん おもしろ
不適切投稿です。投稿すること自体当然NGですが、面白がって
さわ かくさん ぜったい
騒いだり拡散したりするのも絶対にやめましょう。

インターネット トラブル事例⑤

投稿から個人が 特定されたことによる被害

おいしい情報をシェアするつもりが

お気に入りのお店を見つけたPさん。親しい人たちに教えてあげようと、位置情報オフで撮影した写真を投稿しました。



知らない人に付きまわれるようになった

その後、誰かに後をつけられていることに気づきました。Pさんが投稿した写真の背景で場所がわかり、生活範囲が特定されてしまったのです。



考えてみよう!

アップした写真から、撮影場所や生活範囲が知られてしまうことも。事件やトラブルに巻き込まれないために、写真投稿の際に注意しなければならないことは?

A 指紋さえわかる高画質

カメラの性能が高まり、ピースサインで指紋が判別されることも。電柱や看板の文字が読めたり、瞳に映ったものが見えたりする可能性もあります。これまで以上に注意が必要です。

B 読める人を想像して投稿

プライベートな情報をネットに載せないことが一番ですが、とはいえ情報のシェアは悪いことではありません。投稿前によく見直し、非公開設定にして特定の人とだけ共有するなどの危機管理を!

C もしも不安を感じたら

自分のサイトに気になる投稿があった、知らない人に突然名前でも呼び止められたなど、不安を感じたときは必ず大人に相談すること。できるだけ誰かと一緒に行動しましょう。

インターネット
トラブル事例⑥

心のよりどころだった
SNS上の知人による誘い出し

ネットであつた相談相手に会いに行き

辛いことが続き、SNSにつぶやいていたVさん。
気持ちが落ち着くメッセージをくれる人に出会い、
DM*でやり取りするうちに会いに行くことになりました。



*DMは「ダイレクトメッセージ」。複数の人たちとやり取りする画面を介さず、個人と直接やり取りできるメッセージのこと。

そのまま連絡がつかなくなってしまった

Vさんは、出かけたきり家に帰ってこなくなり、
家族が警察に相談。誰にも言わずに会いに行ったことは、
VさんのSNSの記録を確認して初めてわかったのです。



考えてみよう!

ネットだけの交流では、顔、姿、気持ち、メッセージ、どれも本物がどうかわかりません。
それなのになぜ、ネットで知り合った人を信じたり頼りにしたりしてしまうのでしょうか?

A 知らない人のほうが便利?

ネットなら余計な詮索をされずに済み、都合がいいだけではありませんか?

B どうしてもSNSを使うなら

中には本当に親身になってくれる人もいますが、上辺だけの人も山ほど。どうしてもSNSに頼りたいなら、「深入りしない」「DM警戒し、個人的なやり取りはしない」を徹底しましょう。

C 親身になってくれる人に

- 気持ちを察してくれる友人
 - じっくり話を聞いてくれる家族
 - いつも相談ののってくれる先生
- 知られたくない、心配をかけたくない、そう思っても一番安全な
身近な人に話をしてみましょう。

インターネット
トラブル事例⑦

ひぼうちゆうしょう
SNSなどでの誹謗中傷に
いしやりょうせいきゆう
よる感謝料請求

ゆうめいじん わるくち とくめい とうこう
有名人の悪口を匿名で投稿したら

テレビやネットでの言動が気に入らない有名人の悪口を匿名投稿したW君。同調する投稿も増え、根拠のない悪口など嫌がらせがネットに広まった。



はっしんしゃ とくてい こうがく いしやりょうせいきゆう
発信者が特定され高額 of 感謝料請求へ

W君が発信者だと判明したことから、虚偽の投稿内容により名誉を傷つけられたとして、慰謝料などを求める訴訟裁判を起こされてしまった。



考えてみよう!

いら立ちを覚えたり、自分の中の正義感が高じたりして、過激な投稿で個人攻撃をする人がいます。こうした加害行為(再投稿※も含まれる)をしないために注意したいことは?

※再投稿: 共感したり気に入ったりした情報をそのまま投稿して他者に広める行為。サービスにより「リツイート」「リグラム」「リポスト」他と称される。

A ひぼうちゆうしょう ひはんいけん
誹謗中傷≠批判意見

おおの SNSサービスには「誹謗中傷禁止」という利用規約があります。あいて 相手の人格を否定する言葉や言い回しは批判ではなく誹謗中傷です。

B とくめいせい き
匿名性による気のゆるみ

たとえ匿名でも、技術的に投稿の発信者は特定できるため、みんじょう 民事上・刑事上の責任を問われる可能性があります。

C た ど
カッとなっても立ち止まって

いかに 怒りは人の自然な感情ですが、はげ口にされやすいのがSNS。「あんな投稿しなければよかった」と悔やんでも時間は戻せません。書いた勢いで送信しない習慣を!

ネットのトラブルに関して相談できる窓口

- **24時間子供SOSダイヤル(文部科学省)**
もんぶかがくしやう
〈電話受付時間〉24時間いつでも
TEL:0120-0-78310(なやみ言おう)
- **こたエール(東京子どもネット・ケータイヘルプデスク)**
とうきやう
〈電話受付時間〉月～土曜 / 午後3時～午後9時(祝日を除く)
TEL:0120-1-78302(インターネット なやみゼロに)
<https://www.tokyohelpdesk.metro.tokyo.lg.jp/>
【こたエール】で検索
- **子どもの人権110番(東京弁護士会)**
じんけん ほん とうきやうべんごしかい
〈電話受付時間〉月～金曜 / 午後1時30分～午後4時30分・午後5時～午後8時
土曜 / 午後1時～午後4時
TEL:03-3503-0110
- **チャイルドライン(特定非営利活動法人チャイルドライン支援センター)**
とくていひえいりかつどうほうじん しえん
〈電話受付時間〉毎日 / 午後4時～午後9時
TEL:0120-99-7777
<https://www.childline.or.jp/>
- **日本司法支援センター・法テラス**
にほんしほうしえん ほう
〈電話受付時間〉月～金曜 / 午前9時～午後9時
土曜 / 午前9時～午後5時
TEL:0570-078374(おなやみなし)
https://www.houterasu.or.jp/kids_page/
- **消費者ホットライン(消費者庁)**
しやうひしや しやうひしやちやう
〈電話受付時間〉12/29～1/3以外原則毎日
(時間は自治体により異なる)
TEL:(局番なし)188

エコを

心がけること

エス ディー ジーズ

SDGs

いま、地球の気温が
どんどん上がっているんだって。
このままでは、地球は生き物が
住めない星になってしまうかも
しれないんだ。

みんなで協力して、
地球の未来を守らなくちゃね。

地球のために
何ができるかな？



エスディーゼーズ

SDGsとは

[S] Sustainable: 持続可能な

[D] Development: 開発

[G] Goals [s]: 目標

SDGsとは、2015年
9月の国連サミットで
決まった国際目標で
す。17個のゴールが設
定されています。



ち きゅう おん だん か 1.地球温暖化のしくみ

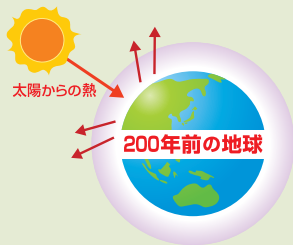
みなさんもテレビや新聞などで「地球温暖化」という言葉を見たり聞いたりしたことがあるでしょう。

地球温暖化とは、地球の気温が高くなっていくことです。人間の体も高い熱が出るとぐあいが悪くなるように、このまま地球温暖化が進むと、さまざまな悪い影響が出てくると予想されています。

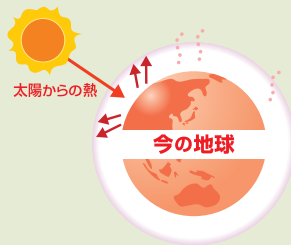


ちきゅうおんだんか お
地球温暖化ってどうして起きるの？

それはね、CO₂(二酸化炭素)などの温室効果ガスが増えすぎて、宇宙へと逃げていくはずだった熱が地球の表面を暖めることによって起きているんだよ。



すく ねつ うちゅう
CO₂が少なかったころは熱が宇宙に逃げやすかったので気温が上がらない



ふ たいき ねつ うちゅう
CO₂が増えて大気から熱が宇宙に逃げにくくなって気温が上がる



おんしつこうか
なぜ、CO₂(温室効果ガス)は
そんなに増えたの？

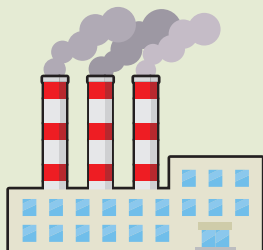


わたし く へんか おお
それは、私たちの暮らしの変化と大き
なかわりがあるんだ。

今から約200年前に産業革命が起こって、それまでの簡単な道具を使って物をつくっていた時代から、石炭、石油、天然ガスなどの化石燃料を燃やして動く機械を使って、大量に物をつくる時代になってきました。その後、電気をつくるために火力発電所などで、さらにたくさんの化石燃料が燃やされるようになりました。

私たちの暮らしに電気はなくてはならないものですが、化石燃料を燃やすことによって地球温暖化を引き起こすCO₂をたくさん出してしまいう社会でもあります。

また、森林の木は光合成によってCO₂を吸収してくれる働きがありますが、世界では多くの木が産業のために切り倒されて森林が減っています。これもCO₂が増える原因になっているのです。



でんき も かせきねんりょう
電気をつくるために燃やされる化石燃料
からたくさんのCO₂が発生している。



きゆうしゅう
CO₂を吸収してくれる森の木が
き たお へ
切り倒されて減っている。

2. 地球温暖化による影響



おんだんが すず ちきゅう
温暖化が進むと地球はどうなるの？

ちきゅうおんだんが わたし かんきょう
地球温暖化は、私たちの環境にさまざま
わる えいきょう
な悪い影響をおよぼしているよ。



CO₂が増えた影響で気温が上がり続けている?!

ちきゅう へいきんきおん せかい かくち どうしょく
地球の平均気温が3.5℃上がると、世界各地のたくさんの動植
ぶつ かんきょう てきおう ぜつめつ おんだんか
物が環境に適応できなくなり、絶滅するといわれています。温暖化
が このまま進むと 2000年 のころと 比べて 2100年 には 気温が
さいだい 5.7℃ も 上がって しまう との 予測 も あります。

きおん なるきょく ぼっきょくけん と
そのように 気温が 上がる こと によって、南極や北極圏の氷が溶け
かいめん
て、海面が 最大 1.01m も 上がって しまう と ともいわれています。それ
だけでなく、局地的な大雨が増えて大洪水がおきたり、逆に乾燥
ちいき しんりん かせい お
した地域では森林火災が起きやすくなったりします。



きおん さいだい 5.7℃ 上がる、海面が最大1.01m上がる!?

ねん にほん 2100年の日本は？

このまま温暖化が進むと、2100年の日本は、最高気温が30℃以上の真夏日が年に52.8日も増えて、気候が東南アジアのような亜熱帯になってしまいます。そうなると、デング熱などのウイルスをもった蚊が異常に増えたり、ゲリラ豪雨がたくさん発生して災害が増えるなどのさまざまな悪い影響が考えられます。

地球温暖化による悪い影響は、すでに私たちの身の回りでも起きています。だから、地球温暖化を食い止めなければならないのです。

おんだんか げんしょう 温暖化による現象



島の低地の水没が日常の風景になっているツバル
写真提供：海南友子



大雨により冠水した道路



サンゴの白化



みかんの高温障害(左)

出典：農業生産における気候変動適応ガイドおんしゅうみかん編(農水省)

3. エネルギー消費の 現状と節電

エネルギーを使いすぎると温暖化の原因となるCO₂が大量に排出されます。



にほん
日本はどのくらいCO₂をだしているの？

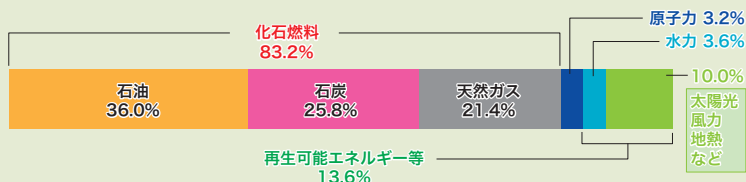
ざんねん
それが残念なこといっぱい
だしているんだ。



にほん かせきねんりょう
日本ではどのくらい化石燃料を
燃やしているのだろうか？

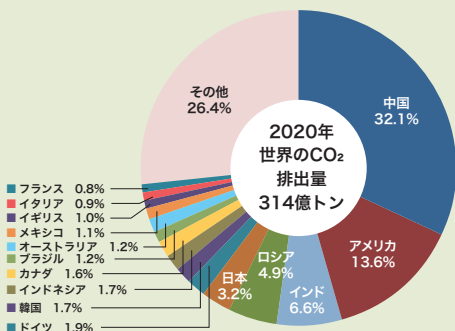
CO₂の量は、電気などのエネルギーをつくるために化石燃料をたくさん燃やすことで増えています。では、みんなが暮らすこの日本では、どのくらい化石燃料に頼っているのでしょうか。なんとエネルギーを作るのに、その83.2%を化石燃料に頼っているのです。

だから電気を使いすぎない社会に変えていかなければなりません。



出典：資源エネルギー庁「エネルギー白書2023」

世界のCO₂排出量

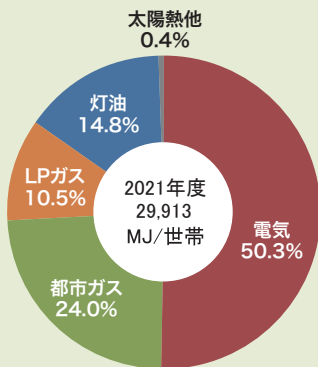


2020年の世界のCO₂排出量は約314億トンもあります。日本は世界で5番目に多くCO₂を排出しているんだよ。

出典:EDMC/エネルギー・経済統計要覧2023年版

家で使っているエネルギーは 何が一番多いかな？

家でエネルギーを多く使う機器は、エアコンなどの空調機器、冷蔵庫などを動かすための動力や照明器具、テレビなどです。家で使われるエネルギーの約半分が電気です。



出典:資源エネルギー庁「エネルギー白書2023」



家で一番多く使われているエネルギーが電気なんだよ。だから、この電気の使いかたを見直すことが大切なんだ。

4.カーボンニュートラルの 取り組みとは



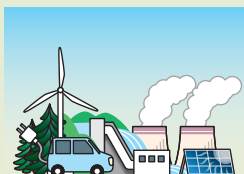
カーボンニュートラルって何のこと？

地球温暖化を防止するために、CO₂をはじめとする温室効果ガスの排出を全体としてゼロにすることだよ。2015年の「パリ協定」では175の国と地域が「2050年カーボンニュートラル」という目標を掲げたんだ。



CO₂の排出が全体でゼロ？

私たちの生活や社会を支えているエネルギーの多くは、石油・石炭などの化石燃料を燃やすことでつくられています。そして、化石燃料が燃えるときに大量のCO₂が発生しています。私たちの暮らしが便利になればなるほど、CO₂が増えることになり、地球温暖化を加速させているのです。CO₂の排出を世界全体でゼロにするとは、私たちの暮らしのために排出されるCO₂の量から、森林などが吸収するCO₂を差し引いたときにゼロになる状態です。これを「カーボンニュートラル」とよんでいます。





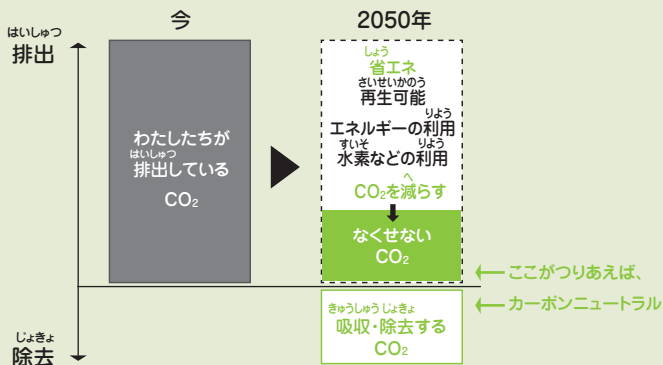
カーボンニュートラルは
どうやって実現できるの？



日本は、「2050年にカーボンニュートラルを目指す」ことを表明しているよ。

カーボンニュートラルを実現するためには

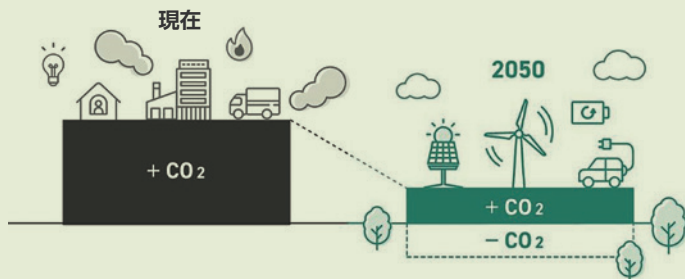
カーボンニュートラルの実現には、わたしたち一人ひとりの省エネの努力と、新しい技術の活用が必要です。まず、化石燃料を使わない発電をしたり、使う電気をできるだけ少なくすることで、そもそも排出されるCO₂をできるだけ減らすことが必要です。しかし、CO₂の発生を減らすことが難しい分野があり、完全に排出をゼロにすることはできません。ゼロにはできないCO₂の排出分を埋め合わせるために、CO₂の「吸収」や「除去」をおこなうことが考えられています。たとえば、光合成でCO₂を吸収する植物を増やすことが考えられます。さらに、発生したCO₂を回収して溜めたり、再利用したりする新しい技術の研究も進められています。



いっぽう 一方でエネルギーをつくるだけでなく、自動車などの燃料
 ねんりょう として利用したり、工場や家庭で熱として利用したりすることでも
 りよう として利用したり、工場や家庭で熱として利用したりすることでも
 CO₂は排出されてしまいます。そこで使用する燃料を水素やバイ
 はいしゅつ ームス、合成燃料などに転換すれば、CO₂の排出をおさえることが
 できます。



かてい 家庭や社会で節電に取り組み、CO₂の排出が少ないエネ
 せつでん と く ーギーにかえたり、新しい技術によってCO₂を回収すること
 はいしゅつ すく ができても、完全にCO₂の排出をゼロにすることはできませ
 あた ぎしゅつ かいしゅう せん。植林を進めて光合成に使われる大気中のCO₂の吸収量
 しょうりん すず ごうごうせい つか たいきちゅう きゅうしゅうりょう を増やす取り組みも同時に行い、トータルでカーボンニュー
 ふ と く どうじ おこな トラルを目指すことが大切です。



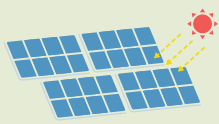
出典：環境省ホームページ https://ondankataisaku.env.go.jp/carbon_neutral/about/

5. 再生可能エネルギーとは

再生可能エネルギーとは、石油や石炭、天然ガスなどの限りがある化石燃料でなく、太陽光や風、バイオマス燃料などをエネルギー源とするエネルギーです。CO₂をほとんど排出しないのが大きな特徴です。

また、採れる場所に限られる化石燃料とは違い、再生可能エネルギーは自然のエネルギーを利用するため、海外からの輸入に頼ることなく国内での生産も可能です。日本でも再生可能エネルギーの活用が拡大していますが、まだまだ大きくはありません。

再生可能エネルギーの種類



太陽光発電

その名の通り、太陽の光を使った発電方法です。日本では特に導入量が増えている発電方法で、中国アメリカに次いで3番目の多さとなっています。2020年の日本の太陽光発電は、全発電電力量の8.5%です。



風力発電

風力発電機には「ブレード」という羽がついていて、そこに風が当たると回転し、そのエネルギーを電気へと変換する仕組みです。2020年の日本の風力発電量は、全発電電力量の0.86%です。



水力発電

水力発電は、水を高いところから低いところへ向けて勢よく流し、そこに設置してある水車を回転させることによって発電します。日本は水資源に恵まれているので、水力発電は昔から盛んに行われてきました。2020年の日本の水力発電は、全発電電力量の7.9%です。



地熱発電

地熱発電は、地下のマグマを熱源とした発電方法です。地上で降った雨や雪がマグマ層まで浸透するとマグマの熱で蒸気となりその場に留まります。この高温の蒸気を押し出して、タービンを回すことで発電するのが一般的な方法です。2020年の日本の地熱発電は、全発電電力量の0.25%です。

参考：一般財団法人 家電製品協会
「省エネ家電deスマートライフ キッズ版」
<https://shouene-kaden.net/>

メモ

名 前			
じゅう 住 しよ 所	〒□□□-□□□□		
ばんごう 電話番号	()	—	
生年月日	年 月 日	けつ えき がた 血液型	

<参考:ホームページリンク情報>

・総務省

「上手にネットと付き合おう！」

安心・安全なインターネット利用ガイド



・NTT東日本ホームページ

「はじめての公衆電話キッズページ」



・一般財団法人 家電製品協会

「省エネ家電deスマートライフ」



・YouTube

「こども手帳」動画



公益財団法人

日本公衆電話会

公益財団法人日本公衆電話会は、昭和27年全国各地に広がった「公衆電話受託者様の会」をベースに、昭和47年全国会員組織として財団法人を設立し、平成24年10月1日公益財団法人に変わりました。

わたしたちは、健全な社会生活の充実にむけ、地域の安全と安心に関する情報提供、社会貢献活動に取り組んでおります。

発行：公益財団法人 日本公衆電話会

〒160-0023 東京都新宿区西新宿1-13-12 西新宿昭和ビル

TEL.03-5339-6500 FAX.03-5339-6505 [URL] <https://www.pcom.or.jp/>





SIAA 
ISO 22196
抗菌加工

無機抗菌剤・印刷 印刷面
JP0122533A0001S

SIAAマークは、経済産業省の「抗菌加工製品ガイドライン」、JIS（日本工業規格）の基準、抗協協の「自主基準」の全てに適合していることを意味します。